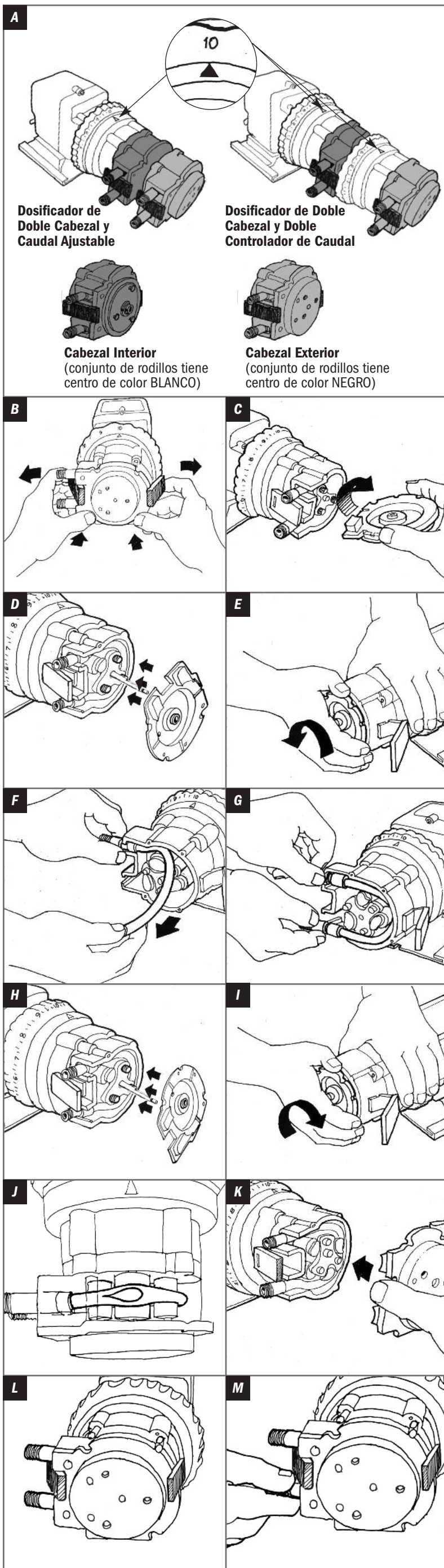


DOSIFICADOR QuickPro® – CAMBIO DE CABEZAL Y DE TUBO DE BOMBEO

Serie Clásica Doble Cabezal y Serie Clásica Doble Controlador y Doble Cabezal

ADVERTENCIA INSTALACIÓN DEBE SER REALIZADA Y MANTENIDA POR PROFESIONALES DEBIDAMENTE ENTRENADOS. LEA EL MANUAL Y LAS ETIQUETAS PARA OBTENER LAS INSTRUCCIONES Y LA INFORMACIÓN DE SEGURIDAD.



CAMBIO DEL TUBO DE BOMBEO

PREPARACIÓN

1. Siga todas las precauciones de seguridad antes de cambiar el tubo.
2. Antes de realizar el cambio, bombee una cantidad generosa de agua o solución neutral para limpiar todo residuo químico y evitar el contacto.

QUITE EL TUBO DE BOMBEO VIEJO

1. Apague el dosificador y desenchúfelo. En modelos de caudal ajustable; asegúrese que el anillo del controlador esté en el número 10. **A**
 2. Purgue la presión y desconecte los tubos de succión y descarga.
- Cabezal exterior: Quite el tubo**
3. Abra los ajustadores de ambos lados del cabezal y muévalos hacia atrás. **B**
Para dosificadores CE solamente: Quite el tornillo de seguridad de la cubierta del cabezal.
 4. Remueva la tapa del cabezal y voltéela para usar como herramienta en el próximo paso. **C**
 5. Alinee el centro de la tapa volteada con el centro del conjunto de rodillos de manera que los tres agujeros en la tapa queden alineados con los tres remaches en relieve del conjunto de rodillos. Posicione los pies de la tapa cerca de las conexiones de tubos. **D**
Nota: El conjunto de rodillos debe estar contraído para poder remover el tubo.
 6. En dosificadores de caudal ajustable, sostenga el controlador de caudal firmemente. En los dosificadores de caudal fijo; sostenga el motor. Usando la tapa como herramienta, gire la misma rápidamente (con un movimiento corto y veloz) contra reloj, para contraer el conjunto de rodillos. El tubo ya no estará presionado contra el cabezal. **E**
 7. Remueva y descarte el tubo. **F**
 8. Remueva el conjunto de rodillos y la carcasa del cabezal. En modelos ajustables, también remueva el eje y coloque todo a su costado para reinstalar más adelante.

Cabezal interior: Quite el tubo

9. **Modelos Ajustables de Doble Cabezal**
 - Abra los ajustadores de ambos lados del cabezal y muévalos hacia atrás. **B**
 9. **Modelos de Doble Cabezal y Doble Controlador**
 - Remueva el controlador de caudal para poder acceder al cabezal interior.
 - Abra los ajustadores de ambos lados del cabezal y muévalos hacia atrás. **B**
- Para dosificadores CE solamente: Quite el tornillo de seguridad de la cubierta del cabezal.
10. Remueva la tapa del cabezal interior y voltéela para usar como herramienta en el próximo paso. **C**
 11. Deslice la tapa del cabezal en el eje y alinee el centro de la tapa volteada con el centro del conjunto de rodillos de manera que los tres agujeros en la tapa queden alineados con los tres remaches en relieve del conjunto de rodillos. **D**
 12. En dosificadores de caudal ajustable, sostenga el controlador de caudal firmemente. En los dosificadores de caudal fijo; sostenga el motor. Usando la tapa como herramienta, gire la misma rápidamente (con un movimiento corto y veloz) contra reloj, para contraer el conjunto de rodillos. El tubo ya no estará presionado contra el cabezal. **E**
 13. Remueva y descarte el tubo. **F**
 14. Remueva el conjunto de rodillos y la carcasa del cabezal. En modelos ajustables, también remueva el eje y coloque todo a su costado para reinstalar más adelante.
 15. Use un limpiador multiuso no-cítrico para limpiar los residuos químicos del cabezal, rodillos y tapa.
 16. Revise si hay quebraduras en la carcasa y cámbiela si es necesario.
 17. Asegúrese que los rodillos giran libremente. Cambie el conjunto de rodillos si los mismos están trancados o desgastados o si nota una reducción de caudal.
 18. Reinstale la carcasa limpia del cabezal interior. En modelos ajustables, instale el eje también.
 19. Aplique grasa a la punta del eje.
 20. Instale el conjunto de rodillos.
Nota: El conjunto de rodillos del cabezal interior, tiene un centro blanco.

INSTALE EL TUBO, EXPANDA EL CONJUNTO DE RODILLOS Y CENTRE EL TUBO

Cabezal Interior: Instale el tubo

1. Asegúrese que el dosificador esté desenchufado. En modelos ajustables, asegúrese que el anillo esté en el número 10. **A**
2. Instale el tubo en el cabezal interior, manteniéndolo centrado en los rodillos. **G**
3. Coloque la tapa del cabezal interior y cierre los sujetadores de ambos lados.
4. Con la tapa instalada, prenda el dosificador y déjelo prendido con el conjunto de rodillos contraídos, por cuatro minutos para relajar el tubo de bombeo.
5. Apague el dosificador y desenchúfelo.
6. Remueva la tapa del cabezal y voltéela para usar como herramienta en el próximo paso. **C**
7. Deslice la tapa del cabezal en el eje y alinee el centro de la tapa volteada con el centro del conjunto de rodillos de manera que los tres agujeros en la tapa queden alineados con los tres remaches en relieve del conjunto de rodillos. **H**
Nota: El conjunto de rodillos debe estar expandido para presionar el tubo contra las paredes del cabezal.
8. **Modelos Ajustables de Doble Cabezal y De Doble Cabezal y Doble Controlador**
 - Sujete el controlador de caudal con firmeza, use la tapa como herramienta y gire gentilmente el conjunto de rodillos en dirección del reloj para expandir los rodillos. El tubo estará presionado contra las paredes del cabezal. **I & J** Proceda al **paso 9**.
8. **Modelos Fijos de Doble Cabezal**
 - a. Deslice y remueva un sujetador de la carcasa del cabezal. Inserte el extremo deslizado en la ranura de la parte trasera del motor. Mientras mantiene el sujetador en la ranura, gire la tapa suavemente en dirección del reloj hasta que se detenga. **R & S**
 - b. Sujete el motor con firmeza, use la tapa como herramienta y gire gentilmente el conjunto de rodillos en dirección del reloj para expandir los rodillos. El tubo quedará presionado contra las paredes del cabezal. **I & J**
 - c. Remueva el sujetador de la ranura del motor y reinstale en su lugar, en la carcasa del cabezal. Proceda al **paso 9**.
9. Coloque la tapa del cabezal y cierre los sujetadores en ambos lados. Confirme la tapa esté colocada en el eje y asentada en la carcasa antes de cerrar los sujetadores.
10. Con la tapa instalada, penda el dosificador y déjelo prendido con el conjunto de rodillos contraídos, por cuatro minutos para relajar el tubo de bombeo.
11. Remueva el tubo relajado del cabezal interior (siga las instrucciones **Cabezal exterior: Quite el tubo, pasos 3 al 7**) y colóquelo a su costado para ser instalado en el cabezal exterior más adelante.
12. Instale un nuevo tubo de bombeo en el cabezal interior (siga las instrucciones **Cabezal Interior: Instale el tubo, pasos 1 al 10**).

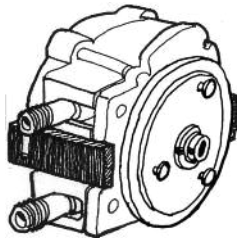
Cabezal Interior: Centre el tubo de bombeo

13. Asegúrese que el dosificador esté apagado. Levante la parte trasera del sujetador que se encuentra entre las conexiones de tubos, dejando la parte delantera del mismo enganchada en el labio de la carcasa. Deje el otro sujetador completamente cerrado. **L**
14. Enchufe el dosificador y enciéndalo. Gire la conexión de tubo del lado de succión hacia donde desea deslizar el mismo (no más de 1/8 de giro). **M**
15. NO suelte la conexión hasta que el tubo se encuentre centrado sobre los rodillos.
16. Apague el dosificador, suelte la conexión y cierre el sujetador colocado entre las conexiones.
Para dosificadores CE solamente: Reinstale el tornillo de seguridad en la tapa.

Cabezal Exterior: Instale el tubo de bombeo

17. **Modelos Ajustables de Doble Cabezal**
 - Reinstale la carcasa limpia y el conjunto de rodillos (con centro de color negro) del cabezal exterior.
 17. **Modelos de Doble Cabezal y Doble Controlador**
 - Reinstale el controlador de caudal e inserte el eje exterior; confirme que el anillo del controlador se encuentre en 10.
 - Reinstale la carcasa limpia y el conjunto de rodillos (con centro de color negro) del cabezal exterior.
 18. Instale el tubo relajado previamente en el cabezal exterior, manteniéndolo centrado en los rodillos. **G**
 19. Alinee el centro de la tapa volteada con el centro del conjunto de rodillos de manera que los tres agujeros en la tapa queden alineados con los tres remaches en relieve del conjunto de rodillos. Posicione los pies de la tapa cerca de las conexiones de los tubos. **H**
Nota: El conjunto de rodillos debe estar expandido para presionar el tubo contra las paredes del cabezal.
 20. **Modelos Ajustables de Doble Cabezal**
 - Sujete el controlador de caudal con firmeza, use la tapa como herramienta y gire gentilmente el conjunto de rodillos en dirección del reloj para expandir los rodillos. El tubo estará presionado contra las paredes del cabezal. **I & J** Proceda al **paso 21**.
 20. **Modelos Fijos de Doble Cabezal**
 - a. Deslice y remueva un sujetador de la carcasa del cabezal. Inserte el extremo deslizado en la ranura de la parte trasera del motor. Mientras mantiene el sujetador en la ranura, gire la tapa suavemente en dirección del reloj hasta que se detenga. **R & S**
 - b. Sujete el motor con firmeza, use la tapa como herramienta y gire gentilmente el conjunto de rodillos en dirección del reloj para expandir los rodillos. El tubo quedará presionado contra las paredes del cabezal. **I & J**
 - c. Remueva el sujetador de la ranura del motor y reinstale en su lugar, en la carcasa del cabezal. Proceda al **paso 21**.
 21. Aplique una pequeña cantidad de grasa Aquashield al cojinete de la tapa SOLAMENTE. NO lubrique el tubo de bombeo.
- Cabezal Exterior: Centre el tubo de bombeo**
22. Coloque la tapa del cabezal exterior y cierre los sujetadores de ambos lados. Confirme que la cubierta esté asentada correctamente con el eje en su lugar antes de cerrar los ajustadores. **K**
 23. Siga las instrucciones del **Cabezal Interior: Centre el tubo de bombeo** del **paso 13 al 16**.
 24. Inspeccione los tubos de succión y descarga, el punto de inyección y la válvula de inyección, por si hay algún bloqueo. Limpie todos los depósitos o reemplace las partes si es necesario. El no hacerlo, puede conducir a un mal funcionamiento del dosificador; incluido corta vida útil del tubo. Diríjase al manual por detalles.
 25. Reconecte los tubos de succión y descarga. NO permita que el tubo se gire dentro del cabezal.
 26. Prenda el dosificador por dos minutos para verificar su funcionamiento.

REEMPLAZO DEL CABEZAL DEL DOSIFICADOR



Cabezal Interior
(conjunto de rodillos tiene centro de color BLANCO)

PREPARACIÓN

1. Siga todas las precauciones de seguridad antes de cambiar el cabezal.
2. Antes de realizar el cambio, bombee una cantidad generosa de agua o solución neutral para limpiar todo residuo químico y evitar el contacto.

REEMPLAZO DEL CABEZAL

1. Remueva el nuevo cabezal del paquete.
2. Abra ambos sujetadores.
3. Remueva la tapa, el tubo y el conjunto de rodillos y colóquelos a un costado.
4. Siga los pasos indicados en esta **página del 1 al 12** y luego continúe del **18 al 20**.
5. Utilizando los componentes de cabezal nuevos, siga las instrucciones **INSTALE EL TUBO, EXPANDA EL CONJUNTO DE RODILLOS Y CENTRE EL TUBO, pasos 1 al 26**.